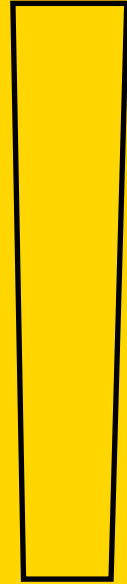


Oskarshamn Nükleer Santrali'nden alarm durumunda – bilmeniz gerekenler



Länsstyrelsen
Kalmar län



Myndigheten för
samhällsskydd
och beredskap



Strål
säkerhets
myndigheten

Swedish Radiation Safety Authority

İçindekiler

Oskarshamn Nükleer Santrali'ne yakın oturan kişiler	3
Oskarshamn Nükleer Santrali'nin çevresindeki hazırlık sahaları	4
Nasıl uyarılacaksınız?	5
İç mekanlarda uyarı	5
Dış mekanlarda uyarı	6
Uyarı sistemlerinin test edilmesi	6
Radyoaktif maddeler ve radyasyon sizi nasıl etkiler?	7
Radyasyon nasıl zarar verir?	7
Nükleer santral kazalarında radyasyon	8
Radyasyon dozlarına örnekler	9
Nasıl korunacaksınız?	10
İçeride kalın	12
İyot tabletlerini sadece il yönetiminin talimatı üzerine alın	12
Başka bir yere tahliye edilme	14
Bazı gıdalardan kaçının	17
Hazırlıklarımız	18
Otoritelerin görevleri nedir	18
Nükleer santrallerin hazırlıkları var	19
Evinizde yapacağınız hazırlıklar	19
İçeride kalmak için hazırlık yapın	19
Daha fazla bilgi alabileceğiniz yerler	21
Yapılacaklar listesi	22

Bu bilgiler, Kalmar İl Yönetimi tarafından İsveç Radyasyon Güvenli Kurumu (Strålsäkerhetsmyndigheten) ve İsveç Kamu Güvenliği ve Sivil Savunma Ajansı (Myndigheten för samhällsskydd och beredskap) ile iş birliği içerisinde oluşturulmuştur.
Basım: DanagårdLiTHO, Şubat 2022. Üretim: Advant.

Oskarshamn Nükleer Santrali'ne yakın oturan kişiler

Nükleer santrallere yakın oturan kişiler, bir nükleer santral kazası durumunda iyi hazırlanmış olmalıdır. Nükleer santral kazaları, insanlara ve çevreye zarar verebilecek radyoaktif madde sızıntısına neden olabilir.

Bir nükleer santral kazası durumunda halkı korumakla il yönetimleri sorumludur. Birey olarak siz de geçerli kuralları biliyor olmakla sorumlusunuz. Bu broşürü, bir hazırlık sahasında yaşadığınız veya bulunduğunuz için almaktasınız. Hazırlık sahalarında, halkı korumak için hazırlıklar mevcut.

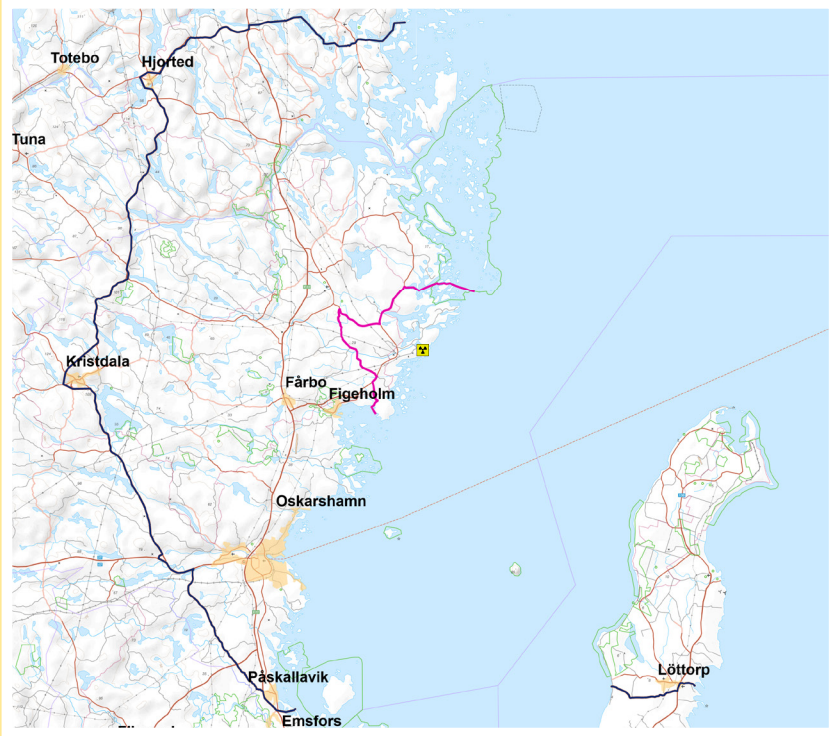
Bir kaza durumunda ne yapacağınıza dair edindiğiniz bilgi hazırlığınızın bir parçasıdır. Bu sebeple bu broşürün içeriğini dikkatlice okuyun. O zaman bir kaza durumunda nasıl uyarılacağınıza, hangi şekilde bilgilendirileceğinize ve sizden yapmanız istenenlere hazırlıklı olursunuz.



Broşürü kolay ulaşabileceğiniz bir yerde saklayın ve daha fazla bilgiyi nereden edinebileceğinizi not edin. Broşür ve bu bilgiler ayrıca www.lansstyrelsen.se/kalmar sayfasından sipariş verilebilir ve okunabilir.

Oskarshamn Nükleer Santrali'nin çevresindeki hazırlık sahaları

Nükleer santrallerin çevresindeki hazırlık sahaları, yollar ve diğer doğal sınırlarla belirlenmiştir. Bu sebeple nükleer santrallere olan kesin mesafe bazı yerlerde daha kısa veya daha uzun olabilir.



- İç hazırlık sahası yaklaşık 5 km
- Dış hazırlık sahası yaklaşık 25 km

Nasıl uyarılacaksınız

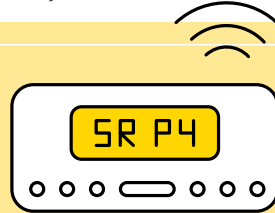
Bir nükleer santral kazasının yaşanması durumunda uyarı ve bilgi sistemi VMA (Önemli Kamu Duyurusu) aracılığıyla uyarılacaksınız. Önemli Kamu Duyurusu (VMA), öncelikle Sveriges Radio'nun P4 kanallarında och Sveriges Television'un kanallarında yayınlanacaktır. VMA, bazı bölgelerdeki cep telefonlarına SMS olarak da gönderilebilir.

İç mekanlarda uyarı

Nükleer santrallerin çevresindeki hazırlık sahalarında yaşayan herkesin, radyo olarak da işlev gören bir uyarı alıcısı olacaktır. Nükleer santralden alarm verilmesi halinde uyarı alıcısı otomatik olarak çalışacaktır. Uyarı alıcısıyla Sveriges Radio'nun hazırlık kanalı P4 Kalmar kanalını dinleyeceksiniz. Sveriges Radio'nun P4 Kalmar kanalını dinleyerek nükleer santraldeki olay yanı sıra kendinizi ve başkalarını korumak için ne yapmanız gerektiği hakkında bilgi edirsiniz.

Hazırlık sahalarındaki hanelere ve işletmelere İsveç Kamu Güvenliği ve Sivil Savunma Ajansı (Myndigheten för samhällsskydd och beredskap (MSB)) tarafından bir uyarı alıcısı verilecektir. Uyarı alıcısını evinizde merkezi bir yere yerleştirin.

Hazırlık sahalarındaki tüm haneler ve işletmelerin alarm durumunda otomatik olarak çalışmaya başlayın bir uyarı alıcısı olacaktır.



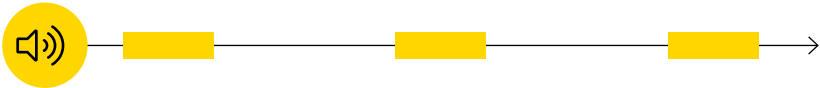
Dış mekanlarda uyarı

Hazırlık sahalarında, dış mekanlarda bulunan kişileri uyarma imkânı mevcut. "Hesa Fredrik" adlı dış mekan uyarı sisteminin sinyalini duyduğunuzda içeri girip, kapıları, pencereleri ve havalandırmaları kapatıp Sveriges Radio'nun P4 Kalmar kanalını dinlemelisiniz. Sveriges Radio'nun P4 Kalmar kanalı aracılığıyla yeni bir talimat yayınlanana kadar içeride kalın.

Uyarı sistemlerinin test edilmesi

Mart, Haziran, Eylül ve Aralık aylarının tatile denk gelmeyen ilk pazartesi günlerinde iç ve dış mekan uyarı sistemleri test ediliyor. Testin çalışıp çalışmadığına dikkat etmek dışında yapmanız gereken başka bir şey yok. Dış mekân uyarı sisteminin ses vericisi saat 15:00'de çalışıyor. Akşam saat 19:00'da ise uyarı alıcısı çalışıyor ve Sveriges Radio uyarı alıcısından yayınlanan bir test mesajı okuyor.

Önemli Kamu Duyurusu (Viktigt meddelande till allmänheten (VMA))



7 saniye sinyal –14 saniye sessizlik

Tehlike geçti



30 saniye süren kesintisiz sinyal

Radyoaktif maddeler ve radyasyon sizi nasıl etkiler?

Radyoaktif maddeler çevremizde düşük yoğunlukta mevcuttur ve yaydıkları radyasyonla bizi etkileyebilir. Günlük hayatımızda uzaydan gelen radyasyon yanı sıra yerde, sularda ve kendi vücudlarımızda mevcut olan radyoaktif maddelerin yaydığını radyasyona maruz kalıyoruz. Tıbbi muayenelerde ve tedavilerde de radyasyona maruz kalabiliriz.

Radyasyon nasıl zarar verir?

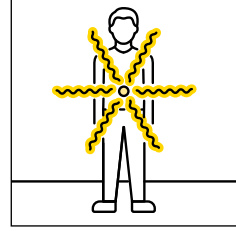
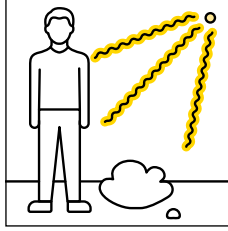
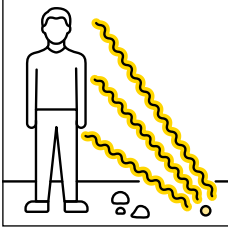
Radyasyon, vücudun hücrelerini etkileyerek hücrelerin zarar görmesine veya ölmesine neden olabilir. Hücreler yenilenebilir ama eğer radyasyon çok yoğunsa vücut hücreleri yenilemeye yetiştirmez. O zaman çok sayıda hücre zarar görerek organların iflas etmesine neden olur. Bunlara akut hastalıklar denir. Akut hastalıkların oluşması için kısa süre içinde yüksek bir radyasyon dozu gerekiyor.

Hücreler yanlış da yenilenebilir ki bu da kanser gibi uzun vadede ortaya çıkabilecek hastalıklara yol açar. Normalde vücudun zarar görmüş hücreleri temizleme yeteneği olduğu için bunun olma olasılığı düşüktür.

Nükleer santral kazalarında radyasyon

Nükleer santraller, hem teknik hem de insani hatalara karşı koruyucu sistemlerle inşa edilmiştir. Buna rağmen radyoaktif madde sızıntısına neden olan bir kaza olursa insanlar radyasyona maruz kalabilir. Kaza sonrası oluşabilecek radyasyon dozunu, sızıntının kapsamı ve gelişimi yanı sıra mevcut hava durumu ve alınabilen güvenlik tedbirleri belirler.

Havadaki veya yerdeki radyoaktif maddelerden radyasyona maruz kalabilirsiniz. Vücudunuza radyoaktif maddeler alarak da radyasyona maruz kalabilirsiniz. Bu soluma, gıdalar aracılığıyla ayrıca vücudunuza ve kıyafetlerinize bulaşmış olan radyoaktif maddelerin vücudunuza alınmasıyla olabilir.



İsveç Radyasyon Güvenliği Kurumu'nun (Strålsäkerhetsmyndigheten) web sayfasından daha fazla bilgi alın: ssm.se.

Radyasyon dozlarına örnekler

Radyasyon dozları tabloda millisievert (mSv) biriminde belirtilmiştir.

Radyasyon dozlarına örnekler

İsveç'teki kişiler için ortalama yıllık doz	2,4 mSv
Radyasyon ile çalışan kişiler için yıllık doz limiti	20 mSv
Güvenlik tedbirlerin alındığı kazalardaki radyasyon dozu	100 mSv
Akut hastalıklara neden olabilecek radyasyon dozu	1000 mSv
Öldürücü radyasyon dozu	10 000 mSv

Nasıl korunacaksınız

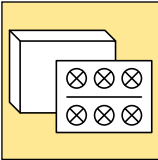
Nükleer santral kazalarında radyoaktif maddelerden korunmak için farklı yöntemler var. Hangi yöntemin veya yöntemlerin en uygun olduğu nükleer santraldeki duruma, havaya ve toplumun durumuna bağlıdır.

İl Yönetimi, durumdan hareketle hangi tedbirlerin en iyi koruma sağladığına karar verecek ve bu hususta halkı bilgilendirecektir. Bu sebeple İl Yönetimi'nin talimatlarını öncelikle Sveriges Radio'nun P4 kanalı aracılığıyla takip edin.

Bir nükleer santral kazasından sonra aşağıdaki durumlar sizin için gündeme gelebilir:



İçeride kalın. İçeride kaldığınızda havadaki radyoaktif maddeleri soluma riskiniz azalır. Binalar, havadaki ve yerdeki radyoaktif maddelerin neden olduğu radyasyona karşı da sizi korur.



İyot tabletleri alın. İyot tabletleri aldığınızda tiroid beziniz radyoaktif olmayan iyota doyar. Tiroid bezinizin radyoaktif iyot alımını önlersiniz.



Başka bir yere tahliye edilme. Bir bölgeyi terk ederek sızıntı sonrası radyasyona maruz kalmaktan kaçınabilir veya bu riski azaltabilirsiniz.



Yıkının ve kıyafetlerinizi değiştirin. Duş alarak, kıyafetlerinizi değiştirerek ve düzenli olarak ellerinizi yıkayarak bir radyoaktif madde sızıntısı sonrası vücudunuza veya kıyafetinize bulaşmış radyoaktif maddelerin vücudunuza alınma riskini azaltırsınız.



Bazı gıdaları tüketmekten kaçının. Radyoaktif bir sızıntıdan etkilenmiş bazı gıdaları yemekten ve içmekten kaçınarak vücudunuza radyoaktif madde alma riskinizi azaltırsınız.

İçeride kalın

Konut yapıları, bir nükleer santral kazası sonrası radyoaktif madde sızıntısına karşı koruma sağlar. En iyi koruma duvarların ve tavanın en kalın olduğu yerlerdedir. Kapıları, pencereleri, havalandırma menfezlerini ve havalandırmaları kapattığınızdan emin olun. Bu şekilde hava ile taşınan radyoaktif maddelerin konutunuza girme riskini azaltırsınız.

İçerde kalma talimatı, hayvanlar ve evcil hayvanlar için de geçerlidir. Mümkünse hayvan barınaklarının ve yem ambarlarının kapılarını ve pencerelerini de kapatın. Yemlerin ve suların üstünü örterek bunlara radyoaktif madde karışmasını engelleyin.

Eğer dışarı çıkmak zorundaysanız ağızınızı ve burnunuzu kapatmanız ve cildinizi örten kıyafetler giymeniz iyi olur. Kıyafetlerinizin yağmurluk gibi suyla kolay temizlenebilen kıyafetler olması işinizi kolaylaştırır. Radyoaktif maddelerin yayılma riskini azaltmak için dışarıda giydiğiniz kıyafetleri evinize sokmaktan kaçının. İçeri girdiğinizde yıkanın.

Kesintisiz haber için Sveriges Radio'nun P4 Kalmar kanalını dinlemeye devam edin. İl yönetimi, tehlike geçtiğinde veya korunmak için başka bir tedbir almanız gerektiğinde bunu size bildirecektir.

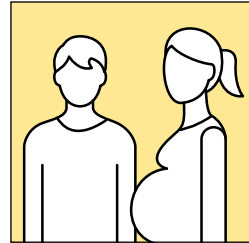
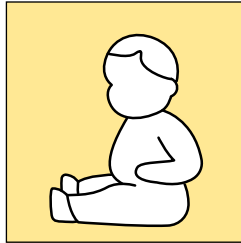
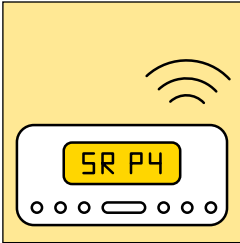
İyot tabletlerini sadece il yönetiminin talimatı üzerine alın

Nükleer santral kazaları, radyoaktif iyot sızıntısına neden olabilir. İyot tabletleri aldığınızda tiroid beziniz radyoaktif olmayan iyota doyar ve tiroid bezinizin radyoaktif iyot alımını engeller. Çocuk-

ların ve hamilelerin iyot tabletleri alması çok önemlidir çünkü çocukların ve fetüslerin tiroid bezleri yetişkinlerinkinden daha hassastır. Araştırmalar, 40 yaş üstü kişilerin radyoaktif iyot nedeniyle tiroid kanseri olma riskinin olmadığını göstermiştir. Bu sebeple iyot tabletlerinin 40 yaş üstü kişilere faydası yoktur. Hayvanlara iyot tabletleri verilmeyecektir.

İyot tabletlerini doğru zamanda ve sadece il yönetiminin talimatı üzerine almanız önemli. İyot tabletlerini almanız gerekenden daha erken veya geç bir zamanda alırsanız etkisi azalır. İyot tabletleri, içeride kalmak veya başka bir yere tahliye edilmek gibi diğer koruma yöntemleriyle beraber kullanılabilir. Dozaj yaşınıza göre belirlenmektedir. Doğru dozaj için ambalajı ve kutudaki prospektüsü / bilgi kağıdını okuyun.

İyot tabletleri, tavsiye edilen tüketim tarihi olan bir ilaçtır. İyot tabletlerinin yenilenmesi gerektiğinde il yönetimi yenilerini gönderecektir. İyot tabletlerinizi kaybetmeniz halinde veya daha fazlasına ihtiyacınız olduğunda il yönetimiyle iletişime geçin.



İyot tabletlerini sadece il yönetiminin talimatı üzerine alın. Özellikle çocukların ve hamilelerin iyot tabletleri alması çok önemlidir. Dozaj yaşa göre belirlenmektedir. Bu sebeple ambalajı ve kutunun içindeki prospektüsü (bilgi kâğıdı) dikkatlice okuyun.

Başka bir yere tahliye edilme

İl yönetimi, içeride kalmanın yeterince iyi bir tedbir olmadığını değerlendirmesi halinde başka bir yere tahliye edilmeniz gerekebilir. İç hazırlık sahasında yaşayan veya çalışan kişilerin önleyici tedbir olarak başka bir yere tahliye edilmeleri gerekebilir. Dış hazırlık sahasında yaşayan veya çalışan kişilerin de başka bir yere tahliye edilmek için hazırlıklarının olması gereklidir.

Evinden gitmek zorunda kalmak zor bir durumdur ve böylesi bir durumda birbirimize yardımcı olmamız gerekebilir. Toplumun kaynakları öncelikle tek başına yapamayanlara yoğunlaştırılmak zorundadır.

Dolayısıyla tahliye planlamalarında bir bölgeyi boşaltabilmek için farklı adımlarda hazırlık mevcuttur:

- **Toplanma alanı:** İl yönetimi bir bölgeyi terk etme talimatı ver-diyse ve kendi ulaşım aracınız yoksa bir toplanma bölgesine gitmelisiniz. Oradakiler yola devam etmenize yardımcı olur. Toplanma alanları halihazırda mevcut olan otobüs durakları veya otobüslerin sizi alabileceği okul ve huzur evleri gibi yerler olabilir. İl yönetimi, Sveriges Radio'nun P4 kanalı ara-cılığıyla hangi toplanma alanlarının söz konusu olduğunu bil-direcektir. Toplanma alanlarına tek başına gidemeyen kişilere yardım edin.

- **Tahliye alanı:** Tahliye durumunda gidebilecek bir yeriniz yoksa (örneğin başka bir şehirde yazlık, akraba veya arkadaşlar), bir tahliye alanına gidebilirsiniz. Burada ihtiyaçlarınıza göre destek alabilirsiniz. Karşılama merkezlerinde duş alma ve kıyafet değiştirme imkânı yanı sıra basit yiyecekler ve içecekler mevcut olacak.
- **Karşılama merkezi:** Kalacak yer ayarlama imkânı olmayan kişiler için karşılama merkezleri açılacaktır. Burada kısa vadede kalacak yer bulmanıza yardımcı olunur.

Hangi yerlerin gösterileceği ve hangi tahliye alanlarının açılacağı duruma göre belirlenecektir. Güncel bilgi için Sveriges Radio'nun P4 Kalmar kanalını dinleyin.

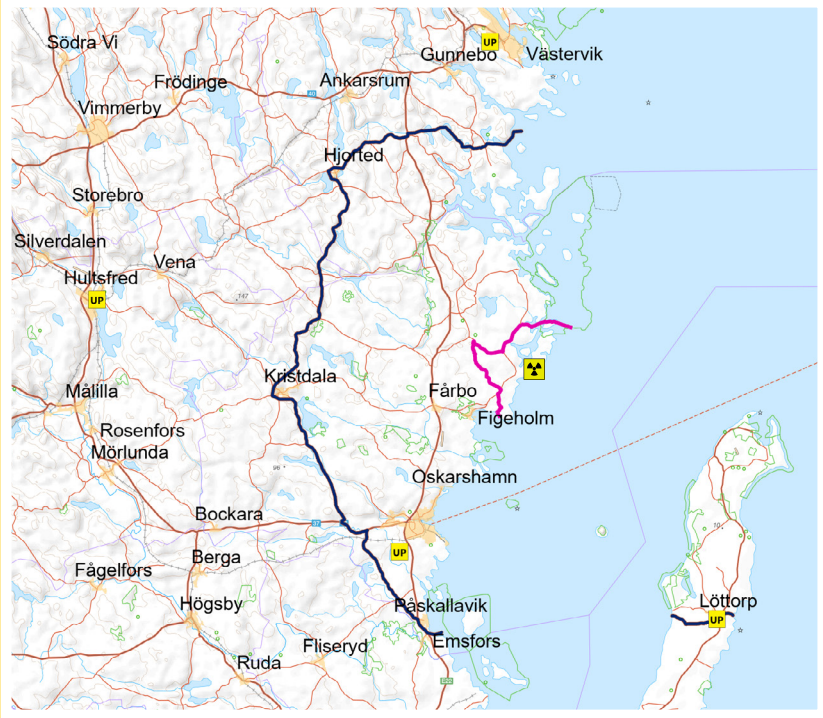
Nükleer santral kazalarında personelin bir kısmı eve gönderilir. Geride sadece nükleer santraldeki kaza ile ilgilenecek gerekli personel kalır.

Başka bir yere tahliye edilme talimatı almanız durumunda yanınıza sadece en gerekli şeyleri almanız önemli. Tahliye edilmiş alanlar polis tarafından korunur.



Güvenlik tedbirleri hakkında
www.lansstyrelsen.se/kalmar
sayfasından daha fazla bilgi alın.

Kalmar ilindeki tahliye alanları



- İç hazırlık sahası yaklaşık 5 km
- Dış hazırlık sahası yaklaşık 25 km
- UP** Tahliye alanı

Başka bir yere tahliye edilmek zorunda olduğunuzda düşünmeniz gereken şeyler

Tahliye etmeniz gerekirse yanınıza sadece en gerekli şeyleri alın. Tahliye durumunda düşünmeniz veya yanınıza almanız gereken şeyler:

- İyot tabletleri ve ilaçlar
- Hijyen ürünleri
- Ehliyet, kimlik, pasaport ve diğer kimlik belgeleri
- Sıcak tutan kıyafetler ve yedekleri
- Para/nakit, banka kartı, banka hesabı için şifrematik
- Cep telefonu ve şarj aleti
- Evcil hayvanlar.

Mümkünse tahliye işlemini tek başına yapamayanlara yardım edin. Yakınlarınıza nereye gideceğinizi bildirin. Cep telefonu şebekesinin yükünü azaltmak için telefon etmekten kaçınınız ve mümkünse SMS gönderin.

Bazı gıdalardan kaçınınız

Otoriteler, bazı gıdaları yememenizi ve içmemenizi önerebilir. Bunun amacı bu gıdalarla radyoaktif maddeleri vücudunuza almanızı engellemektir. Nükleer santral kazalarından kısa bir süre sonra etkilenebilecek gıdalar örneğin içme suyu ve süttür. Otoriteler, kendi yetiştirdiğiniz gıdaları yemekten kaçınmanızı da önerebilir.

Hazırlıklarımız

Otoritelerin bir nükleer santral kazası için hazırlık planlaması yapmasının amacı akut hastalıkları engellemek ve uzun vadede ortaya çıkabilecek hastalıkları olabildiğince kısıtlamaktır. Otoriteler, halkı korumak için gereken planlamanın yapılmış olmasından sorumludur. Birey olarak sizin de sorumluluklarınız var. İhtiyacınız olan şeyleri edinin ve hazırlıklarınızı gözden geçirin. Kendinize aşağıdaki soruları sorun:

- Uyarı sinyali duyduğumda ne yapacağımı biliyor muyum?
- Birkaç gün evde kalmak için benim ve ailemin ihtiyacı olan şeyler hazır mı?
- Tahliye durumunda gidebilecek bir yerim var mı?
- İyot tabletlerimi nereye koydum?
- Daha fazla bilgiye ihtiyacım olduğunda ne yapacağım?

Otoritelerin görevleri nedir

Bir nükleer santral kazası sonrası kurtarma operasyonlarından ve halkın radyasyondan korunmasından il yönetimleri sorumludur. İl yönetimlerine, İsveç Kamu Güvenliği ve Sivil Savunma Ajansı (Myndigheten för samhällsskydd och beredskap), İsveç Radyasyon Güvenliği Kurumu (Strålsäkerhetsmyndigheten), İsveç Tarım Kurumu (Jordbruksverket) ve İsveç Gıda Kurumu (Livsmedelsverket) gibi merkezi otoritelerden tavsiye ve destek verilmektedir.

Belediyelerin kurtarma ekipleri, İsveç Polis İdaresi (Polismyndigheten), İsveç Sahil Koruma (Kustbevakningen), İsveç Trafik İdaresi (Trafikverket) ve Region Kalmar län da hazırlıklara katkı sağlamaktadır.

Nükleer santrallerin hazırlıkları var

Kaza durumlarında havaya ve sulara sızıntı olabilir. İsveç'teki nükleer santraller, radyoaktif madde sızıntısını engellemek veya kısıtlamak için gerekli teknik ve planlamaya sahiptir.





Evinizde yapacağınız hazırlıklar

Eğer hazırlık yaparsanız kriz durumlarıyla daha kolay başa çıkabilirsiniz. Bu her türlü kriz durumu için geçerlidir; elektrik kesintisi, ısı kesintisi, su kesintisi veya bir nükleer santral kazası.

Hazırlıklar, kırsal bölgede veya kentsel alanda, müstakil evde veya apartman dairesinde yaşamanıza ve bunun gibi durumlara bağlı olarak farklılık gösterir. Bu sebeple evde yapacağınız hazırlıkları şahsi durumunuzdan hareketle yapmalısınız. Mümkünse bazı konularda başkalarıyla ortak hareket edin ve birbirinizden ödünç alın.

İçeride kalmak için hazırlık yapın

Bir nükleer santral kazası durumunda korunmak için birkaç gün evde kalmanız gerekebilir. Evdeki hazırlıklarınızı planlarken önemli olan yiyecek, su, ısınma yanı sıra haber ve bilgi edinebilme imkanındır.

-  **Temiz içme suyu.** Musluk suyunun kullanılamayacak olması durumunda kullanmak için bidonlarda su saklayın. Her bir yetişkin için günlük en az 3 litre su hesaplayın. Suyu karanlık ve serin bir yerde saklayın.
-  **Yiyecek.** Evinizde uzun süre dayanıklı yiyecekler bulun. Mümkünse çabuk pişirilebilen ve az su gerektiren ya da hiç su gerektirmeyen yiyecekler tercih edin. Örneğin; konserveler, makarna, mercimek, kuru fasulye, kök sebzeler, kabuklu yemişler, kahve, krem peynir, gevrek ekmekler (knäckebröd, skorpor) veya uzun süre dayanan diğer ekmekler.
-  **Isınma.** Elektriklerin kesilmesi halinde evinizin içi hızla soğuyabilir. Bu sebeple sıcak tutan kıyafetler, gazlı soba, kamp ocağı ve yakıtı, mum, uyku tulumu, battaniye ve kibrit bulundurmak iyidir. Yangın tehlikesini göz ardı etmeyin!
-  **Güncel bilgileri takip edin.** Pili veya güneş enerjili radyonuzun olması iyidir. Ciddi bir olay halinde P4 Kalmar kanalındaki radyo yayınları aracılığıyla otoritelerin paylaştığı bilgileri alabiliyor olmanız lazım. Cep telefonunuzu, yedek pil ve arabada kullanabileceğiniz şarj aleti ile şarjlı tutabilirsiniz. Mümkünse önemli telefon numaralarını bir kâğıda yazın.

"Om krisen eller kriget kommer" adlı evinize gönderilen broşürü okuyun. Evde yapılacak hazırlıklar hakkında daha fazla bilgi msb.se adresinde mevcut



Daha fazla bilgi alabileceğiniz yerler

Doğru kaynaklarda bilgi arayın. Otoriteler, bilgi yaymak için Sveriges Radio'nun P4 kanalını kullanıyor. Dedikodulara inanmayın ve özellikle de sosyal medyada yayılan haberlerin kaynaklarını sorgulayın. Bilginin doğru olup olmadığını görmek için birkaç tane güvenilir kaynak kullanın.

İl Yönetimi (Länsstyrelsen): İyot tabletleri hakkında sorularınız varsa veya nükleer enerji kazalarına karşı hazırlıklar hakkında daha fazla bilgi edinmek isterseniz İl Yönetimi ile iletişime geçin. **E-posta:** kalmar@lansstyrelsen.se, **Telefon:** 010-223 80 00

İsveç Radyasyon Güvenliği Kurumu (Strålsäkerhetsmyndigheten): İnsanları ve çevreyi radyasyonun istenmeyen etkilerinden korumak için çalışıyor. Daha fazla bilgi için ssm.se sayfasını ziyaret edin.

İsveç Kamu Güvenliği ve Sivil Savunma Ajansı (Myndigheten för samhällsskydd och beredskap (MSB)): Nükleer enerji kazalarına karşı hazırlıklardan sorumlu otoriteleri denetleme ve destek verme. Dış mekân uyarı sistemleri hakkında daha fazla bilgi msb.se/vma sayfasında mevcut.

Krisinformation

- **Sveriges Radio'nun P4 Kalmar** kanalı ciddi kazalarda ve krizlerde yayın yapan acil durum hazırlık kanalıdır.
- **krisinformation.se** web sitesi, kriz durumlarında İsveç makamlarından kesintisiz ve toplu haber yayınlıyor.
- Bir nükleer santral kazası veya diğer ciddi kriz durumlarında bilgi almak veya bilgi vermek için ulusal **kriz numarası 113 13** 'ü arayın.
- Tıbbi konularda danışmanlık için **1177.se** web sitesini ziyaret edin.



Yapılacaklar listesi

Nükleer santrallerin çevresindeki hazırlık sahalarında yaşayan kişiler:

- Uyarı sinyalleri hakkında bilgim var ve ne yapacağımı biliyorum.
- Uyarı alıcısını kurdum ve senede 4 kere test edildiğini biliyorum.
- Önceden dağıtılan iyot tabletlerini nereye koyduğumu biliyorum.

Bir kazanın yaşanması durumunda:

- Tahliye kararı alınması durumunda nereye gidebileceğimi biliyorum.
- Bir kaza olması halinde daha fazla bilgi için daima Sveriges Radio'nun P4 kanalını dinleyeceğimi biliyorum.
- İçeride kalma talimatı verilmesi durumunda dışarıdaki hayvanları da içeri alacağım.
- Kapıları ve pencereleri kapatıyorum, hayvan barınakları ve yem ambarları da dahil.
- Öncelikle Sveriges Radio'nun P4 kanalı olmak üzere bilinen kanallar aracılığıyla doğru bilgileri alarak gündemi takip ediyorum.

Başka bir yere tahliye edilme durumunda

Yanınıza alın:

- İyot tabletleri ve ilaçlar
- Hijyen ürünleri
- Ehliyet, kimlik veya pasaport
- Sıcak tutan kıyafetler ve yedekleri
- Para, banka kartı, banka hesabı için şifrematik
- Cep telefonu ve şarj aleti
- Evcil hayvanlar.

Unutmayın:

- Nereye gideceğinizi yakınlarınıza bildirin.
- Cep telefonu şebekesinin yükünü azaltmak için arama yapmak yerine SMS gönderin.
- Tahliye işlemini tek başına yapamayanlara yardım edin.
- Yanınıza alamayacağınız hayvanları (çiftlik hayvanları ve atlar) içeriye alarak birkaç gün yetecek kadar yem ve su bırakın.
- Geride kalan hayvanlar hakkında polise bilgi verin.
- Anaokuluna ve okula giden çocuklar yanı sıra huzurevlerinde yaşayan kişilere tahliye sırasında yardımcı olunacaktır.

Aşağıdakileri yaparak içeride kalmaya hazırlık yapın:

- Bidonlarda veya derin dondurucuda örneğin PET şişelerinde temiz su saklayın.
- Uzun süre dayanıklı yiyeceklerin olduğu bir yiyecek deponuz olsun.
- Sıcaklığınızı korumak ve elektrik olmadan da yemek pişirebilmeyi sağlamak için mum, kamp ocağı ve uyku tulumu bulundurarak hazırlık yapın.
- Güncel bilgileri takip etmek için pilli veya döndürme kolları bir radyo edinin.



İletişim bilgileri
arka sayfada.



Bir kaza durumunda aşağıdaki kurumlardan bilgi alabilirsiniz

Sveriges Radio P4 Kalmar,
www.sverigesradio.se/kalmar

Kalmar ili İl Yönetimi, **010-223 80 00**
www.lansstyrelsen.se/kalmar

Otoritelerin ortak kriz enformasyonu,
krisinformation, **www.krisinformation.se**

Büyük kazalarda ve krizlerde İsveç'in ulusal bil-
gilendirme telefon numarası **113 13'ü arayın**